

Analisi della spesa del Settore Pubblico Allargato nei settori difesa, sicurezza e giustizia

Gennaio 2026

Il presente Report analizza la spesa di fonte Conti pubblici territoriali (Cpt) consolidata del Settore Pubblico Allargato nel macrosettore difesa, giustizia e sicurezza per la serie 2000-2021. Si tratta di un approfondimento effettuato attraverso analisi statistiche descrittive volto a illustrare, per l'intero arco temporale disponibile, nella comparazione con le altre Regioni italiane e nei livelli territoriali, l'andamento della spesa per il macrosettore difesa, giustizia e sicurezza.

Il Report è stato realizzato dal Nucleo Regionale dei Conti Pubblici Territoriali della Regione Umbria che opera presso la Direzione Programmazione, Bilancio, Risorse umane, Cultura, Agenda digitale della Regione Umbria ed è composto da:

Mirella Castrichini (Responsabile)

Simona Azzarelli

Ombretta Stefanelli

Giacomo Frau

Angela Gagliardi

Alessia Dell'Aira

Meri Ripalvella

Regione Umbria - Via Mario Angeloni, 61 - 06124 Perugia

Quadro conoscitivo

In Umbria nel 2024, la **durata media effettiva in giorni dei procedimenti** definiti presso i tribunali ordinari è pari a 400,7 giorni; il dato, in riduzione rispetto al 2023 quando si contavano 448,6 giorni, è inferiore a quello medio italiano (445,8 gg) e in linea con quello del Centro (404,3 gg).

L'**abusivismo edilizio** è meno frequente in Umbria di quanto lo sia nelle ripartizioni territoriali prese a confronto: nel 2022, l'indicatore (*numero di costruzioni abusive realizzate nell'anno di riferimento per 100 costruzioni autorizzate dai Comuni*) regionale, pari al 10,9% (era 10,1% nel 2021), risulta inferiore a quello complessivamente calcolato per l'Italia (15,1%) e per il centro (14,7%).

Le **operazioni di riciclaggio** segnalate all'Unità di Informazione finanziaria della Banca d'Italia (UIF) avvenute in Umbria nel 2024 ammontano a 1.366, in aumento rispetto al 2023 quando se ne contavano 1.335 (+2,3%). Tale incremento è del tutto riconducibile alla provincia di Perugia che passa da 1.054 segnalazioni nel 2023 a 1.085 nel 2024 (+2,9%), mentre a Terni il numero di segnalazioni rimane stabile a 281.

La tabella 1 riporta un ampio dataset che elenca tipologia e numero di **delitti denunciati dalle forze di polizia all'autorità giudiziaria durante l'anno**. Nel 2023 in Umbria sono state denunciate 29.094 fattispecie di reato (circa 3.411 ogni 100.000 abitanti), con un incremento del +4,7% rispetto al 2022 (3.258 per 100.000 ab.). L'aumento risulta imputabile in particolare alla crescita dei **reati predatori**, mentre parallelamente si osservano riduzioni significative in alcuni comparti (incendi, pornografia minorile, truffe informatiche). L'incidenza complessiva dei delitti denunciati resta inferiore a quella media nazionale (3.970 per 100.000 ab.) e delle regioni del Centro (4.552 per 100.000 ab.), pur registrando una crescita più marcata rispetto a quella nazionale (+3,8%), seppure inferiore a quella del Centro (+7,6%).

Tab. 1 - Numero di delitti denunciati dalle forze di polizia all'autorità giudiziaria durante l'anno 2023* (*valori per 100.000 abitanti e variazioni percentuali*)

| Tipologia di delitto denunciato | Umbria | | | Centro | Italia |
|---|---------|---------|----------------|---------|---------|
| | 2022 | 2023 | var. % '23/'22 | 2023 | 2023 |
| omicidi volontari consumati | 0,2 | 0,5 | 100,8 | 0,6 | 0,6 |
| tentati omicidi | 1,3 | 1,3 | 0,4 | 1,8 | 1,8 |
| omicidi colposi | 2,6 | 3,2 | 23,2 | 3,0 | 2,7 |
| <i>di cui: omicidi colposi da incidente stradale</i> | 1,8 | 2,1 | 20,5 | 1,9 | 1,6 |
| percosse | 34,2 | 33,4 | -2,3 | 24,1 | 28,2 |
| lesioni dolose | 115,0 | 114,5 | -0,4 | 108,1 | 106,5 |
| minacce | 120,6 | 124,1 | 2,9 | 106,9 | 115,7 |
| sequestri di persona | 1,9 | 0,5 | -74,9 | 1,5 | 1,4 |
| violenze sessuali | 9,5 | 9,6 | 1,6 | 11,1 | 10,6 |
| atti sessuali con minorenne | 0,7 | 0,8 | 17,1 | 0,8 | 0,9 |
| sfruttamento e favoreggiamento della prostituzione | 0,4 | 0,5 | 33,9 | 0,4 | 0,5 |
| pornografia minorile e detenzione di materiale pedopornografico | 1,8 | 0,6 | -66,5 | 1,1 | 1,3 |
| furti, di cui: | 1.110,2 | 1.233,5 | 11,1 | 2.209,4 | 1.731,5 |
| <i>furti con strappo</i> | 11,9 | 12,3 | 3,3 | 28,1 | 22,5 |
| <i>furti con destrezza</i> | 87,9 | 98,7 | 12,3 | 392,5 | 236,9 |
| <i>furti in abitazioni</i> | 303,9 | 329,9 | 8,5 | 314,3 | 250,4 |
| <i>furti in esercizi commerciali</i> | 89,6 | 119,6 | 33,5 | 138,9 | 120,7 |

| | | | | | |
|---|----------------|----------------|------------|----------------|----------------|
| <i>furti in auto in sosta</i> | 136,5 | 139,3 | 2,0 | 256,8 | 179,4 |
| <i>furti di autovetture, ciclomotori e motocicli</i> | 46,5 | 51,8 | 11,5 | 241,3 | 226,9 |
| rapine, di cui: | 19,6 | 23,7 | 20,7 | 52,3 | 47,6 |
| <i>rapine in abitazione</i> | 1,9 | 1,8 | -5,9 | 4,0 | 3,2 |
| <i>rapine in esercizi commerciali</i> | 3,0 | 4,5 | 46,7 | 7,1 | 6,5 |
| <i>rapine in pubblica via</i> | 7,9 | 12,1 | 52,1 | 31,3 | 28,1 |
| estorsioni | 15,3 | 16,2 | 5,8 | 22,0 | 19,4 |
| truffe, frodi informatiche e altri delitti informatici | 570,1 | 562,2 | -1,4 | 608,2 | 563,1 |
| contraffazione di marchi e prodotti industriali | 2,0 | 2,1 | 6,3 | 5,6 | 5,7 |
| ricettazione | 18,3 | 19,8 | 8,1 | 26,2 | 23,7 |
| riciclaggio e impiego di denaro, beni o utilità di provenienza illecita | 0,7 | 1,3 | 84,1 | 2,1 | 2,1 |
| danneggiamenti | 431,8 | 443,1 | 2,6 | 486,5 | 463,5 |
| incendi | 20,2 | 9,5 | -53,0 | 8,5 | 9,6 |
| <i>di cui: incendi boschivi</i> | 11,2 | 5,2 | -54,0 | 4,0 | 3,9 |
| danneggiamento seguito da incendio | 6,2 | 4,9 | -20,4 | 8,3 | 13,2 |
| normativa sugli stupefacenti | 54,2 | 55,9 | 3,2 | 66,0 | 53,7 |
| associazione per delinquere | 0,4 | 1,1 | 201,2 | 0,4 | 0,5 |
| altri delitti | 720,3 | 747,5 | 3,8 | 796,4 | 765,4 |
| Totale delitti denunciati | 3.258,4 | 3.410,5 | 4,7 | 4.552,5 | 3.970,7 |

(*) Nella tabella sono stati riportati i valori relativi a denunce con un'incidenza sulla popolazione superiore a 0,5.

Fonte: elaborazioni del Nucleo CPT della Regione Umbria su dati Istat

La spesa del Settore Pubblico Allargato (SPA) per difesa, sicurezza e giustizia

Il cruscotto *Cpt_macrosettori* integra il cruscotto di indicatori Conti pubblici territoriali (Cpt) della Regione Umbria con un nuovo progetto di ricerca del nucleo regionale, ancora non reso pubblico. Il cruscotto comprende 80 indicatori calcolati sui dati del settore pubblico allargato (Spa) ¹ nei 29 settori di intervento della metodologia dei conti pubblici territoriali (Cpt), riaggregati in 9 macrosettori tematici. Per il macrosettore **difesa, giustizia e sicurezza** sono stati calcolati 8 indicatori, dai quali sono stati selezionati i 4 più significativi. Questi consentono di fornire indicazioni sulla spesa regionale in tale macrosettore. I dati, aggiornati a dicembre 2023 e riferiti all'intervallo 2001-2021², sono espressi in euro costanti 2020 e pro capite, permettendo analisi longitudinali e confronti territoriali.

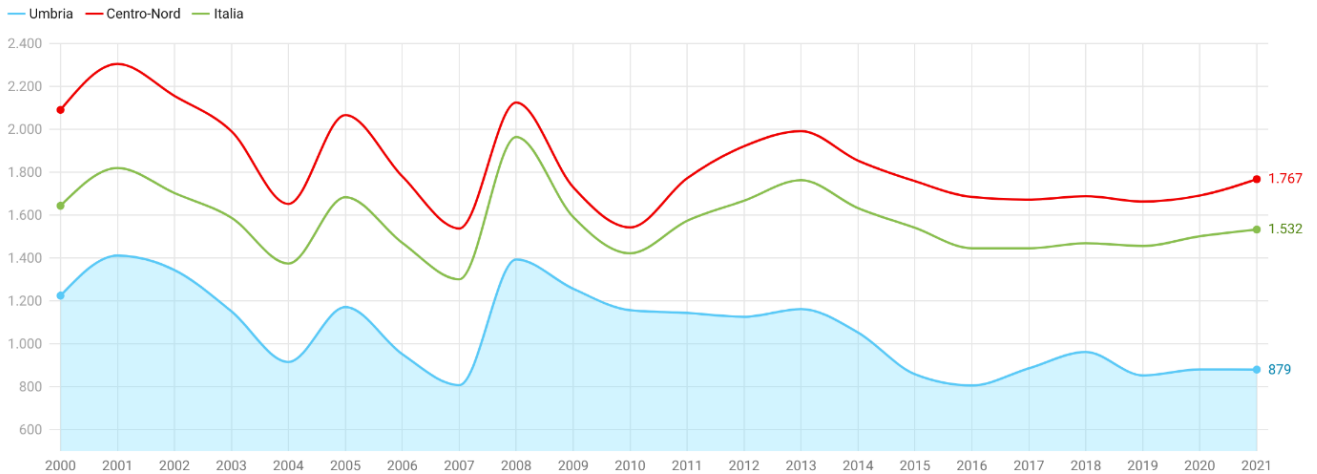
Tra il 2000 e il 2021, la **spesa del Spa nel macrosettore difesa, giustizia e sicurezza** in Umbria ha mostrato una forte variabilità, passando da circa 1.224 euro pro capite nel 2000 a 879 euro nel 2021 (euro costanti 2020). Dopo un picco nei primi anni 2000, si osserva un calo fino al 2007, seguito da una ripresa nel 2008 e da oscillazioni più moderate negli anni successivi, rispetto ai valori precedenti.

¹ Il Settore pubblico allargato (Spa) è composto da Pubblica Amministrazione (PA) - aggregato in cui confluiscono gli enti che, in prevalenza, producono servizi non destinabili alla vendita - e un settore extra PA comprensivo di quei soggetti, centrali e locali, che producono servizi di pubblica utilità e sono controllati direttamente o indirettamente da Enti pubblici.

² Entro i primi mesi del 2026 dovrebbero essere rilasciati i dati aggiornati al 2023.

1) Spesa pro capite del SPA in DIFESA, SICUREZZA e GIUSTIZIA (euro costanti 2020)

Rapporto tra la spesa totale del SPA in difesa, sicurezza e giustizia e la popolazione residente.



Fonte: elaborazioni nucleo CPT_Regione Umbria su dati CPT

Fonte: elaborazioni del Nucleo CPT della Regione Umbria su dati Istat

1.1) Spesa pro capite del SPA in DIFESA, SICUREZZA, GIUSTIZIA

Regioni e Province italiane (2021, euro correnti)



Fonte: elaborazioni nucleo CPT_Regione Umbria su dati CPT

Fonte: elaborazioni del Nucleo CPT della Regione Umbria su dati Istat

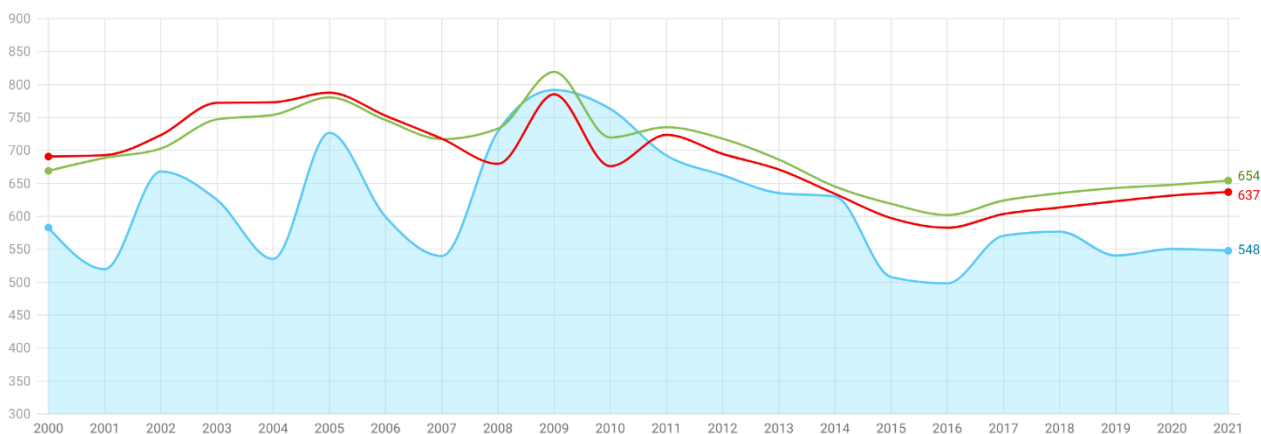
La **spesa primaria netta** (spesa totale al netto delle partite finanziarie) evidenzia un andamento simile, con differenziali rispetto alla media nazionale e alle regioni del Centro-Nord meno accentuati. Nel dettaglio, l'Umbria, pur mantenendosi sostanzialmente al di sotto dei valori di riferimento (fanno eccezione gli anni 2008-2010, quando la spesa in Umbria supera quella del

Centro-Nord e, nel 2010, anche quella media nazionale), mostra differenziali che vanno dai 15 euro pro capite nel 2014 rispetto all'Italia ai 238 €/abitante nel 2004 rispetto al Centro-Nord. La spesa nel macrosettore è prevalentemente a carico degli organi governativi centrali (85-90%), mentre amministrazioni locali e regionali contribuiscono in misura contenuta; le imprese pubbliche non incidono. Grazie al sistema Cpt, è possibile regionalizzare queste spese e analizzarle a livello territoriale, consentendo confronti anche per voci originariamente centralizzate.

Nel 2021, la spesa totale del Spa in Umbria per difesa, sicurezza e giustizia (pari a 766 milioni di euro correnti) ammonta a 888 €/abitante e risulta tra le più basse d'Italia.

2) Spesa primaria netta pro capite del SPA in DIFESA, SICUREZZA e GIUSTIZIA (euro costanti 2020)

Rapporto tra la spesa primaria netta* del SPA in difesa, sicurezza e giustizia e la popolazione residente.

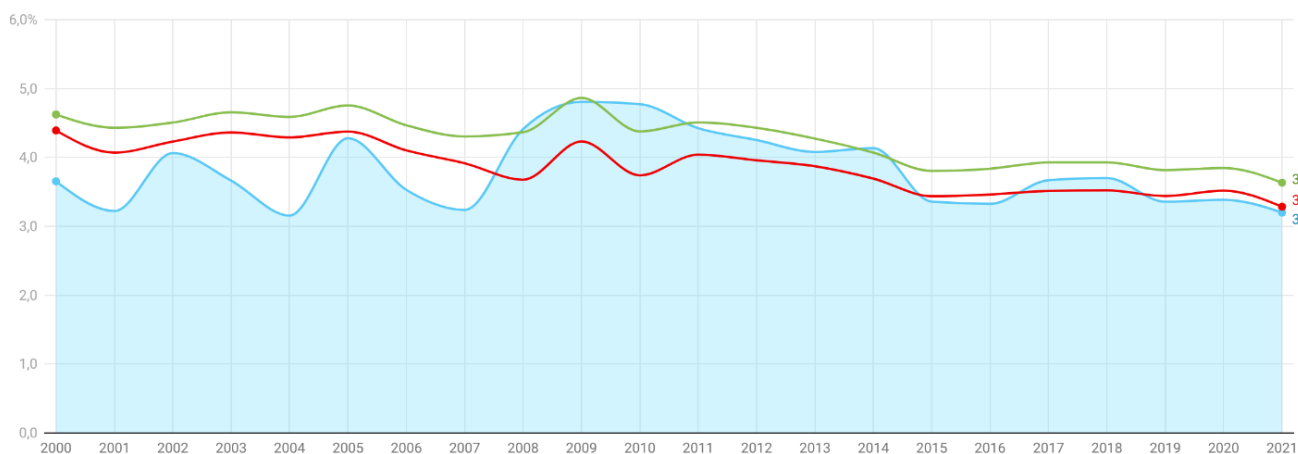


(*) Spesa al netto delle partite finanziarie. Fonte: elaborazioni nucleo CPT_Regione Umbria su dati CPT

Fonte: elaborazioni del Nucleo CPT della Regione Umbria su dati Istat

3) Incidenza della spesa primaria netta del SPA in DIFESA, SICUREZZA e GIUSTIZIA (%)

Rapporto percentuale tra la spesa primaria netta* in difesa, sicurezza e giustizia e la spesa primaria netta totale del SPA.



(*) Spesa al netto delle partite finanziarie. Fonte: elaborazioni nucleo CPT_Regione Umbria su dati CPT

Fonte: elaborazioni del Nucleo CPT della Regione Umbria su dati Istat